



GOODS V3

программное обеспечение для промышленных терминалов

CASIO DT-X7, DT-930, IT-600

Инструкция пользователя

Составители:

Гольц Леонид

Рубцова Наталья

Содержание:

Внимание!

Скриншоты, приведенные в данном документе, могут незначительно отличаться от того, что отображено у вас на экране терминала.

1. О программе GOODS.

Программа **GOODS** предназначена для автоматизации торговой и складской деятельности.

Это универсальное приложение для промышленных терминалов **CASIO** способно существенно сократить временные затраты на выполнение основных операций с товаром, упростить управление информационными потоками на складах, в розничной торговле, логистике, выездной торговле.

Программа **GOODS** обеспечивает возможность сбора информации о перемещаемых товарах путём считывания предварительно нанесённых на товар штриховых кодов и сохранение этой информации в виде накладных. А также сбор серийных номеров, подбор заказов и т.д.

Возможности программы GOODS:

- Инвентаризация, поступление или отгрузка товара.
- Формирование заказа.
- Оптимизация складских запасов.
- Контроль над перемещением и хранением товаров.
- Выявление дефицитов продукции.
- Сбор сведений о товарах, формирование накладных.
- Сбор серийных номеров.
- Подбор заказа.
- Учёт мест хранения (расстановка товара по местам хранения, подбор заказа по ячейкам).
- Печать этикеток, наклеек с помощью мобильного принтера.

2. Версии GOODS.

Программа **GOODS** состоит из следующих версий*:

1. **READER** – простейшая программа считывания ШК и передачи собранных данных на ПК через ИК интерфейс.
2. **LITE** – простая версия GOODS, позволяет создать одну накладную, вводить количество считываемого ШК вручную, или циклически.
3. **BASE** – базовая версия программы. Поддерживает создание до трех накладных, и до 10 000 наименований в товарном справочнике, передача данных через ИК, ВТ.
4. **PROF** – полнофункциональная версия программы. Позволяет загружать товарный справочник, ограниченный размерами RAM и FLASH памяти, большое количество накладных, возможность интеграции в 1с, полностью доступные настройки программы для пользователя.

Модули «Подбор заказа», «Мобильная печать», «Переоценка», «Места хранения», «Уценка» - для любых версий GOODS подключаются отдельно**.

* - Сравнительная таблица версий в приложении 2.

** - Описание модулей в приложении 1.

3. Описание главного меню.

При включении терминала загружается главное меню программы:

GOODS МЕНЮ

```
1. НАКЛАДНЫЕ
2. ТОВАРНЫЙ СПРАВОЧНИК
3. УСТАНОВКИ
4. О ПРОГРАММЕ
5. ВЫХОД
```

1. Накладные: применяются для учета движения материальных ценностей внутри организации и для инвентаризации.

2. Товарный справочник[Base][Prof]: применяется для просмотра и сверки списка товаров, загруженного на терминал из базы данных, отображения цены и наименования товара в накладных.

3. Обмен данных[Prof, Base] – необходим для работы программы с 1С hrp библиотекой (при включенной опции).

4. Установки – настройки программы goods.

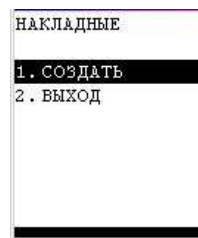
5. О программе – в этом меню указывается версия программы, дата, время, Количество свободной flash и ram памяти.

4. Работа с GOODS.

4.1 Накладные.

Меню содержит перечень наименований документов, с возможностью редактировать, удалять и формировать новые. (функции редактирования накладных доступны только версиям *Base* и *Prof*. В версии *Lite* накладная создается автоматически. В версии *Lite* функция «Операции» недоступна.)

Каждому новому документу может быть присвоено имя. Например, в виде даты создания документа, по номеру склада, где проводилась инвентаризация, и т.д.

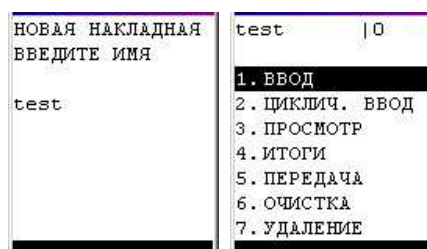


4.1.1 Создание накладной

Перед началом работы необходимо создать накладную.

Для создания накладной, в меню **НАКЛАДНЫЕ** при помощи цифровой клавиатуры выберите пункт **1. Создать** и нажмите **ENT**.

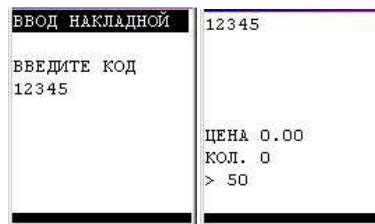
Введите имя накладной – имя может быть любым (Вводимое имя должно быть длиной до 8 символов). Либо на латинице, либо каким-то числом. Нажмите **ENT**.



4.1.2 Работа с накладной

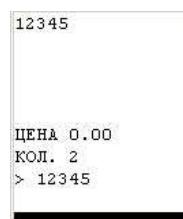
Пункт меню «Ввод»

В режиме **ввода** код товара вводится в накладную с клавиатуры или считывается сканером, после чего можно вручную ввести необходимое количество. В обычном режиме удобно вводить данные, когда количество товара одного типа велико, и проще ввести его вручную. Так же, в этом режиме, можно изменять данные накладной, для этого выберите нужный товар и нажмите клавишу **f4**. Появится дополнительное меню «**Операции**» где можно изменить цену товара, его количество и удалить товар.



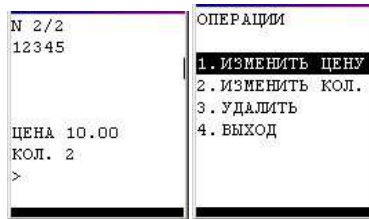
Пункт меню «Циклический ввод»

В режиме **циклического ввода** количество товаров с одинаковым штрих кодом увеличивается автоматически. Если товар есть в товарном справочнике, то на экране отобразится его цена и наименование. В этом режиме удобно вводить данные, когда количество товаров одного типа невелико, либо требуется ввод каждой единицы товара (для проверки). Так же, в этом режиме, можно изменять данные накладной, для этого выберите нужный товар и нажмите клавишу **f4**. Появится дополнительное меню «**Операции**» где можно изменить цену товара, его количество и удалить товар.



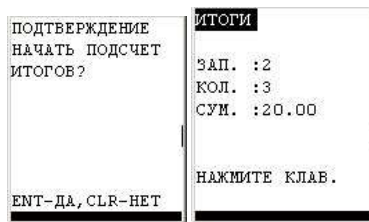
Пункт меню «Просмотр»

Просмотр введенной в терминал информации о собранном товаре и его количестве. Если товаров больше десятка, то для быстрого его поиска, можно отсканировать товар. Так же, в этом режиме, можно изменять данные накладной, для этого выберите нужный товар и нажмите клавишу **f4**. Появится дополнительное меню «Операции» где можно изменить цену товара, его количество и удалить товар.



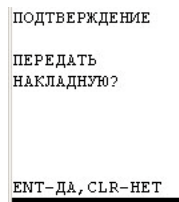
Пункт меню «Итоги»

Это меню подводит итоги о созданной накладной – количество записей, количество товара и его суммарная стоимость.



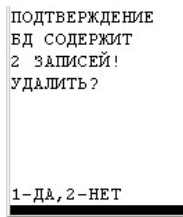
Пункт меню «Передача», «Передача текст»

При выборе этого пункта происходит передача накладной на компьютер в папку программы через выбранный порт. Передача файла происходит в бинарном[Prof], или в текстовом формате.



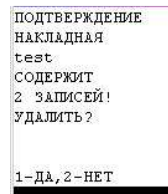
Пункт меню «Очистка»

При выборе этого меню происходит удаление всех записей накладной, при этом сама накладная остается.



Пункт меню «Удаление»

Полное удаление накладной из памяти терминала. (В версии Lite новая накладная создается автоматически после её удаления.)



4.2 Товарный справочник. [Base][Prof]

Пункт меню «Просмотр» (товарного справочника)

Товар можно просматривать кнопками «F2» и «F3», Так же можно найти товар при помощи сканирования штрих кода. Если этот товар присутствует в базе, то будет указано его наименование, количество и цена.

Пункт меню «Прием»,»Прием текст»

При выборе данного пункта производится прием текстового или бинарного (в версии Prof) файлов товарного справочника с компьютера.

Пункт меню «Удаление»

Удаление товарного справочника с терминала.



4.7 Обмен данных.[Prof] [Base]

Необходим для синхронизации терминала с 1с. – отображается при включенном режиме сервера на терминале.

4.8 Установки.

В этом меню находятся основные параметры настроек работы goods.

Настройки всех основных меню, передача данных, штрих коды, общие настройки.

УСТАНОВКИ	
1. КОНФИГУРАЦИЯ	5. ПОДБОР ЗАКАЗА
2. ТОВАР. СПРАВ.	6. МЕСТА ХРАНЕНИЯ
3. НАКЛАДНЫЕ	7. МАРКИРОВКА
4. СЕР. НОМЕРА	8. ВЕСОВОЙ ТОВАР
5. ПОДБОР ЗАКАЗА	9. ОБЩИЕ
6. МЕСТА ХРАНЕНИЯ	10 ШТРИХ-КОД
7. МАРКИРОВКА	11 СБРОС

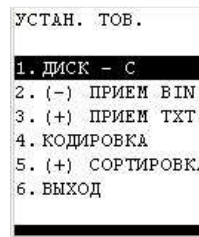
4.8.1 Пункт меню «Конфигурация» пункт доступен для версий Prof, Base, и подключенных модулей; в квадратных скобочках указаны значения по умолчанию и версии для которых эти настройки доступны)

В этом пункте можно включить/выключить основные пункты меню

КОНФИГУРАЦИЯ	
1. (+) ТОВАРЫ	
2. (+) НАКЛАДНЫЕ	
3. (+) СЕР. НОМЕР	
4. (+) ПОДБОР ЗАК	
5. (+) МЕСТА ХРАН	
6. (+) МАРКИРОВКА	
7. ВЫХОД	

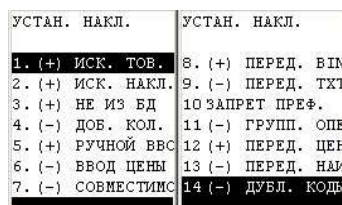
1. **Товары [+BP]**
2. **Накладные [+BP]**
3. **Серийные номера [+M]**
4. **Подбор заказа [+M]**
5. **Места хранения [+M]**
6. **Маркировка [+M]**

4.8.2 Пункт меню «Товар. Справ». В этом меню находятся установки товарного справочника:



1. **диск** – место хранения товарного справочника – ram или flash память. [**ram P**]
2. **прием bin** – разрешить прием файла в бинарном коде [**+P**]
3. **прием txt** – разрешить прием файла в текстовом коде [**-BP**]
4. **кодировка** – используемая кодировка. [**ansi P**]
5. **сортировка** – будет ли сортироваться товар или нет. Для более быстрого поиска необходимого наименования сортировка должна быть включена [**+**]

4.8.3 Пункт меню «Накладные» – пункт настроек меню накладной.



1. **Иск. Товар.** – Ввести или нет поиск товара в справочнике. Если поиск не включен, то товар отображается без наименования и с пустой ценой [**+BP**]
2. **Иск. Накл.** – при включении режима ведется поиск в накладной. Если товар там найден, то отображается его количество, а в циклическом режиме прибавляется единица. Если режим выключен, то товар добавляется последовательно в файл. Суммирование количества не происходит. [**+BP**]
3. **Не из БД.** – Включенный режим позволяет вводить товар, отсутствующий в базе данных товарного справочника. [**+BP**]
4. **Добавлять кол-во** – при включенном режиме введенное количество товара добавляется к существующему количеству в режиме обычного ввода. [**-BP**]
5. **Перед. Тхт.** – вкл/выкл передачи файла в текстовом коде [**+P**]
6. **Ручной ввод** – при выключенном режиме нельзя ввести код товара с клавиатуры терминала. [**+P**]
7. **Ввод. Цены.** [**+P**] - При включенном режиме можно вводить цену товара при сканировании товара в режиме ввода. (При сканировании появляется поле для ввода цены).[**-**]
8. **Перед. Bin** – вкл/выкл передачи файла в бинарном коде. [**-P**]
9. **Запрет префикса** – Позволяет запретить ввод кодов, которые начинаются на префикс.[**P**]

- 10. Групп. Опер.** – Работа с группами накладных и заказов. В этом режиме в списке накладных и заказов появляется меню «передать все», «передать все тхт», «удалить все». [-P]
- 11. Перед. Цены.** – При передаче накладной в тхт позволяет передавать колонку цены. Только код и количество. [+P]
- 12. Перед. Наим.** – при передаче накладной в тхт, позволяет передавать колонку «наименование». [-P]
- 13. Дубл. коды.** – Если в товарном справочнике присутствует наименование %новый код%, то при включении этого режима старый код товара заменяется новым. [-P]

3.8.4 Пункт меню «Весовой товар»[Prof]

Позволяет обрабатывать товар, подготовленный на электронных весах. Количество товара будет учитываться в весовых единицах.

Разбор весового товара:

AABVVVVVCCCCCD размер кода – 13 символов

AA – префикс весового товара. По нему программа определяет, что товар весовой и обрабатывает его.

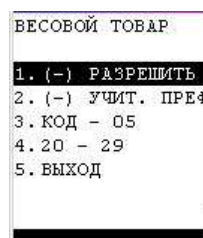
VVVVV – код весового товара.

CCCCC – вес в граммах

D – контрольный знак

Рекомендуется при включении весового товара выставить

- флаг добавления количества в [+] (для добавления) (*настройка накладной*)
- позицию точки в **3** (для учета в граммах) (*общие настройки*)



Разрешить вес – учитывать или не учитывать весовой товар. [-]

Учит. Преф. – при включении будет учитываться префикс в составлении кода. Код – длина кода товара. [5]

20 – 29. – ввод диапазона префикса. [20 – 29]

3.8.5 Пункт меню «Общие настройки»[Base][Prof]

УСТАН. ОБЩ.	УСТАН. ОБЩ.
1. СМЕНА ПАРОЛЯ	8. СИГНАЛ ОШИБКИ
2. НОМЕР - 0	9. (+) РАЗР. ВЫХОД
3. КОД - 13	10 ДИСК РС - С
4. НАИМ. - 20	11 (-) РЕЖИМ СОХР
5. ПОЗ. ТОЧКИ - 0	12 (-) ЗАПР. ПОЛЬЗ
6. ПОРТ	13 КЛИЕНТЫ
7. (+) РЕЖИМ СЕРВ	14 ВЫХОД

1. Смена пароля – устанавливает пароль на вход в меню **8. установки**. [*пароля нет P*]

2. Номер – номер терминала. По умолчанию 0. используется, если в производстве используется сразу несколько терминалов. [**0 P**]

3. Поз. Точки – позиция точки, устанавливает количество знаков после запятой, в дробных числах: [**0**]

Максимальное значение – три знака после запятой, минимальное – ни одного знака.

4. Код – максимальная длина кода. [**13 BP**]

5. Наим. – максимальная длина наименования. [**20 BP**].

1.Протокол – используемый протокол передачи данных: Позволяет работать с разными портами и подставками [**HRP BP**]

HRP – IRDA порт и USB подставка.

FLINK – IRDA порт, USB подставка и DT-964 (*работает только с BIN файлами*)

MULTIDROP – подставка DT-960 (*работает только с BIN файлами*)

7. Порт – тип используемого порта для передачи данных: [**тип IRDA LBP**]

IRDA – инфракрасный порт

Bluetooth – технология беспроводной бесконтактной связи на расстоянии до 10 метров.[**BP**]

Сеть – работа через сеть (Wlan) (в настройках указывается IP сервера и порт)

Active Sync – работа через Актив Синк (для терминалов X-7 и IT-600).

Настройка – пункт появляется при выборе Bluetooth-а. Сканирует ближайшие Bluetooth устройства, и в появившемся списке выбора необходимо выбрать необходимый ПК с включенным Bluetooth и отключенными параметрами шифрования.

8. Режим сервера – необходим для работы терминала с программой 1с. [**- BP**]

9. Шрифт – выбор размера шрифта: 6 (мелкий шрифт), 8 (крупный шрифт). [**8 BP**]

10. Контрастность – в этом меню устанавливается контрастность дисплея терминала. «+» больше, «-» меньше. [7 ВР]

11. Разрешить выход – при включении этого меню, в главном меню программы появится новая строчка: «выход», при выборе которой можно выйти из программы. [- ВР]

12. Сигнал ошибки – установки сигнала, который выдается при появлении ошибки.[Р]

Частота – частота сигнала ошибки. [4000Гц]

Длительность – длительность сигнала. [500мс].

Тест – тест сигнала.

13. Диск РС – выбор диска на компьютере, где стоит папка GOODS. [С Р]

14. Режим сохр. – при включении этого режима, при каждой записи информации в файл каждый раз идет сохранение файла. [- Р]

- а. **Запр. Польз.** – Запретить пользователю. При включении этого меню отключаются некоторые пункты меню. [- Р]

В накладных пропадают меню связанные с их созданием, удалением, передачей на ПК.

- б. **Клиенты** – пользовательские настройки.[Р]

3.8.6 Пункт меню «Штрих код»[P]

Настройки используемых штрих кодов.

ШТРИХ-КОД
1. ТЕСТ ЧТЕНИЯ
2. (-) ДОП. НУЛЯМИ
3. UPCA
4. CODE-39
5. NW-7
6. EAN ADDON
7. EAN
8. UPCE ADDON
9. UPCE
10. INDUST 2 OF 5
11. INTERL 2 OF 5
12. CODE-93
13. CODE-128
14. MSI
15. IATA
16. ПО УМОЛЧАНИЮ

- 1. Тест чтения** – при входе в меню можно считать текстовый код, просмотреть его тип и проверить правильность настроек.
- 2. Доп. нулями** – при включении режима, дополняет код товара, до максимальной длины кода [-]
- 3. UPCA**
- 4. CODE – 39**
- 5. NW – 7**
- 6. EAN ADDON**
- 7. EAN**
- 8. UPCE ADDON**
- 9. UPCE**
- 10. INDUST 2 OF 5**
- 11. INTERL 2 OF 5**
- 12. CODE – 93**
- 13. CODE – 128**
- 14. MSI**
- 15. IATA**
- 16. По умолчанию** – сброс настроек штрих кодов по умолчанию. Используется при неправильных настройках кода.

Настройки кодов:



CODE-39	
1. (+) РАЗРЕШЕН	
2. MIN	- 2
3. MAX	- 38
4. FORMAT	- 1
5. CH DIG	- 0
6. CH CHAR	- 1
7. ПО УМОЛЧАНИЮ	

Необходимо выбрать интересующий вид штрих-кода (с 1 по 12 пункт) и подтвердить свои действия клавишей **ENT**

Подменю штрих кода:

1. Разрешен [+]

Функция запрещает и разрешает сканировать данный вид кода.

2. MIN

Функция позволяет устанавливать минимальное количество знаков в данном виде штрих-кода.

3. MAX

Функция позволяет устанавливать максимальное количество знаков в данном виде штрих-кода.

4. Формат

Формат вывода кода.

5. CH DIG

Разр./запретить проверку контрольной суммы.

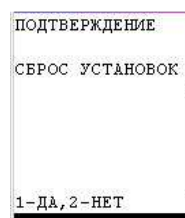
6. CH CHAR

Вкл/выкл передачу контрольной суммы.

7. По умолчанию

3.8.7 Сброс

Сброс всех настроек программы до установок «по умолчанию».



3.8.8 Изменить версию

Смена версии GOODS, подключение модулей

- 1. АВТОМАТ** автоматическое обновление программы.
- 2. ВРУЧНУЮ** Ручная активация
- 3. ФАЙЛ** – выгрузка файла активации и загрузка файла обновления.

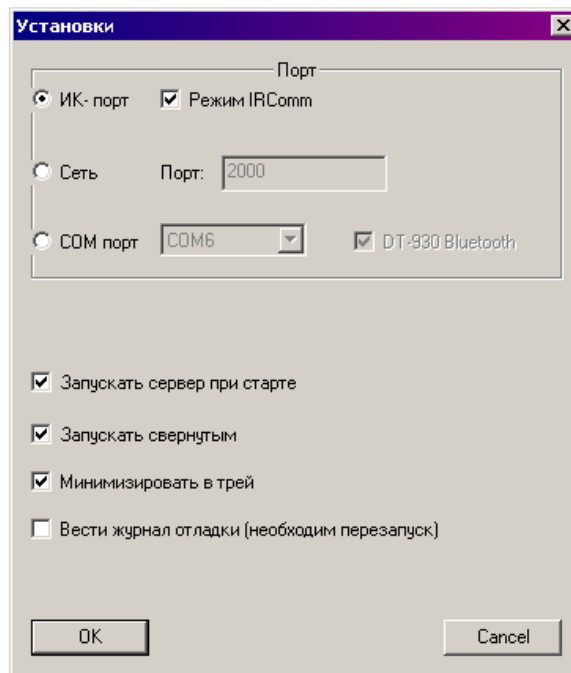
Работа с ТСД CASIO 930

Работа с IRServer.

Настройка **GOODS** и **IRServer** для работы через **IRDA** порт:

Подключаем внешний ИК-порт к компьютеру, если драйвера не установились автоматически, то необходимо установить драйвера с прилагаемого к ИК-порту диска.

Запускаем IRServer, заходим в установки и ставим, галочки как показано на картинке:



Если у вас терминал DT 900/930 то ставим галочку «Режим IRComm». Жмем «OK» и запускаем сервер.

На ТСД заходим в настройки порта и выбираем тип: IRDA.



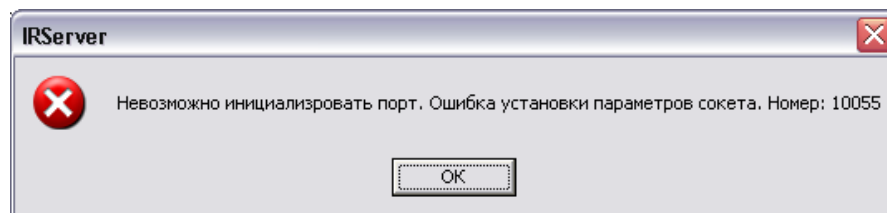
Создаем на ПК папку C:\GOODS. Устройство готово к обмену данными.

Особенности работы IRServer в Windows 98.

При установке ИК-порта в системе Windows 98 появится виртуальный COM порт. В установках программы необходимо выбрать именно этот COM порт.

Возможные ошибки при работе с программой:

1. Не запускается сервер в режиме IRComm ИК-порта. Ошибка 10055.

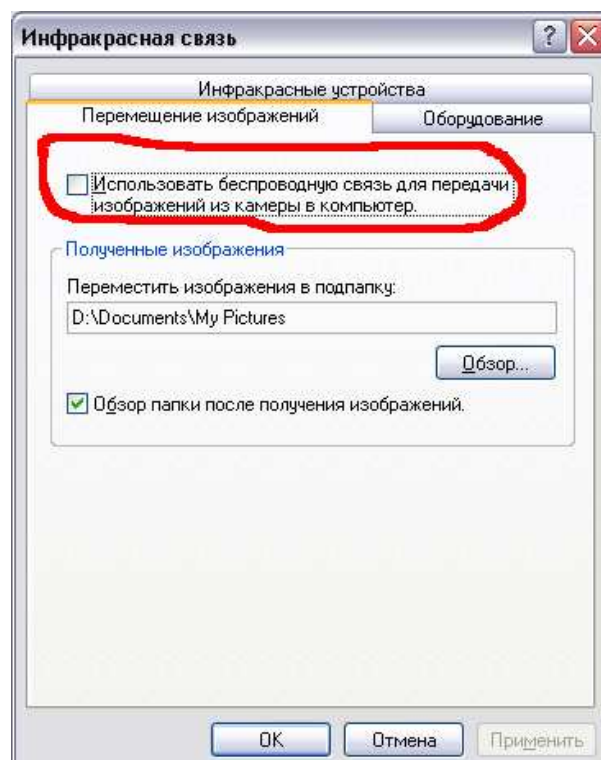


Причина: Режим IRComm уже использует одна из запущенных программ.

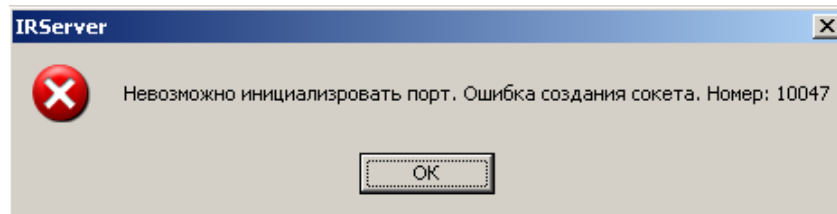
Устранение:

1. Проверить, не установлен ли ActiveSync на ИК-порт.
2. Проверить, не запущена ли другая копия IRServer.
3. **Панель управления** → **Инфракрасная связь** → Вкладка **перемещение изображений** → **Использовать беспроводную связь для передачи изображения из камеры на компьютер.**

Необходимо снять этот флаг



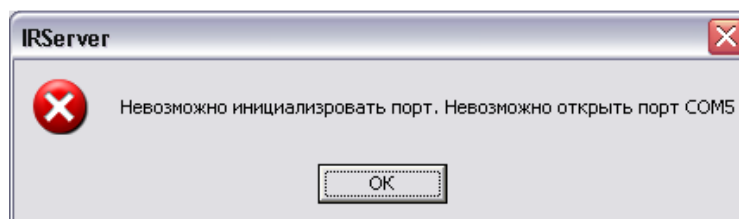
2. Ошибка 10047.



Причина – ИК-порт установлен неправильно.

Устранение – переустановить драйвер ИК-порта.

3. В режиме СОМ-порта, невозможно его открыть.



Причина:

1. Порт занят другой программой.

Необходимо освободить порт.

2. Порт в установках указан неверно.

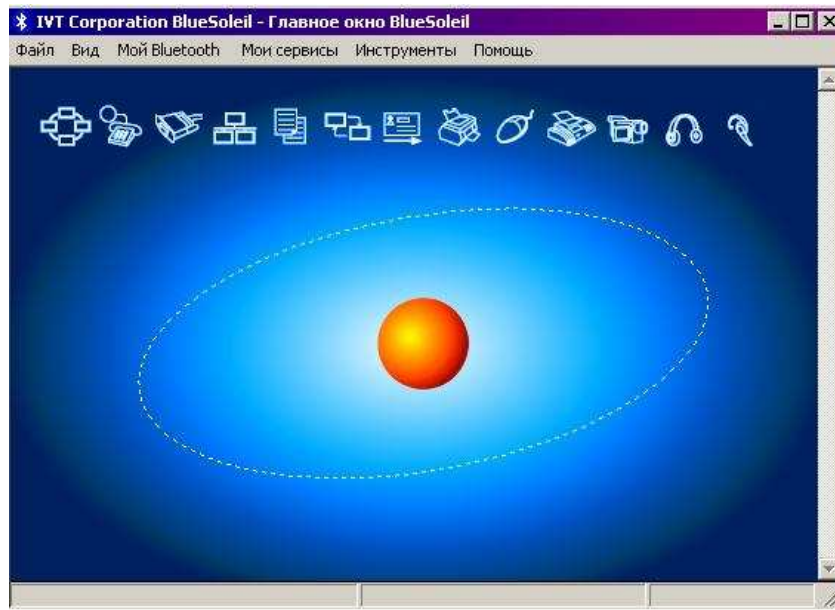
Необходимо указать правильный порт.

3. Драйвер ИК-порта под Windows 98 установлен неправильно.

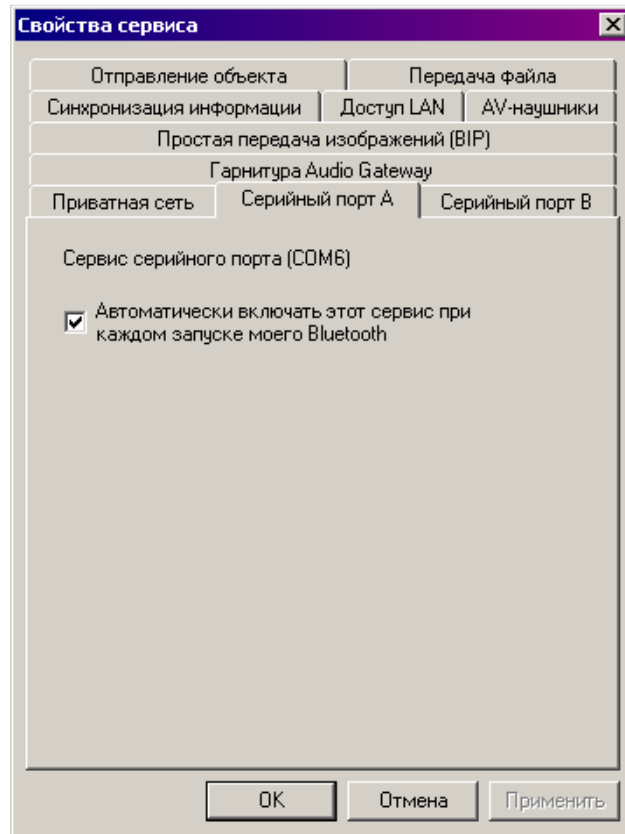
Необходимо переустановить драйвер.

Настройка GOODS и IRServer для работы через Bluetooth порт.

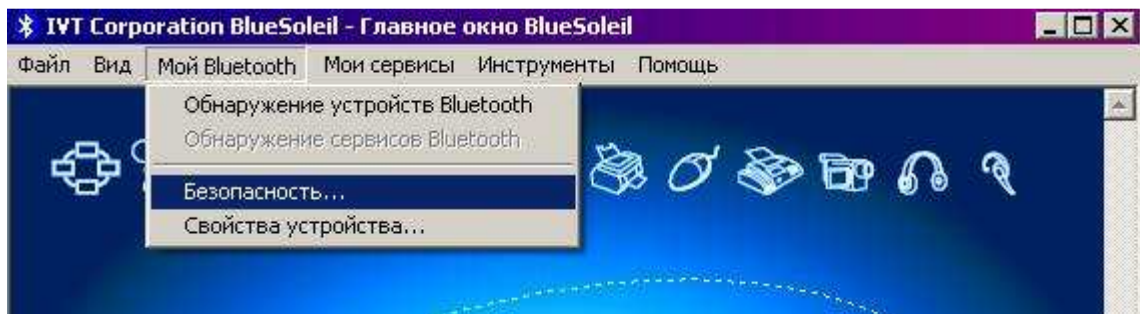
1. Подключите к ПК Bluetooth брелок, установите драйверы от производителя. (*драйвера от Microsoft не работают*)
2. Для корректной работы программы желательно установить универсальный драйвер Bluetooth: **BlueSoleil** которую можно скачать [здесь](#)
3. После установки драйверов запускаем программу:



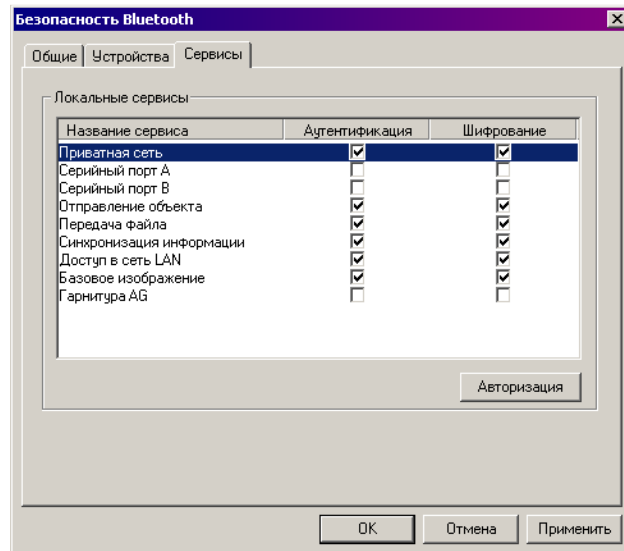
4. Выбираем «Мои сервисы», далее свойства:
5. Выбираем вкладку Серийный порт "А" и запоминаем какой порт сгенерировал драйвер.



6. Закрываем нажатием кнопки «ОК» и заходим в безопасность:



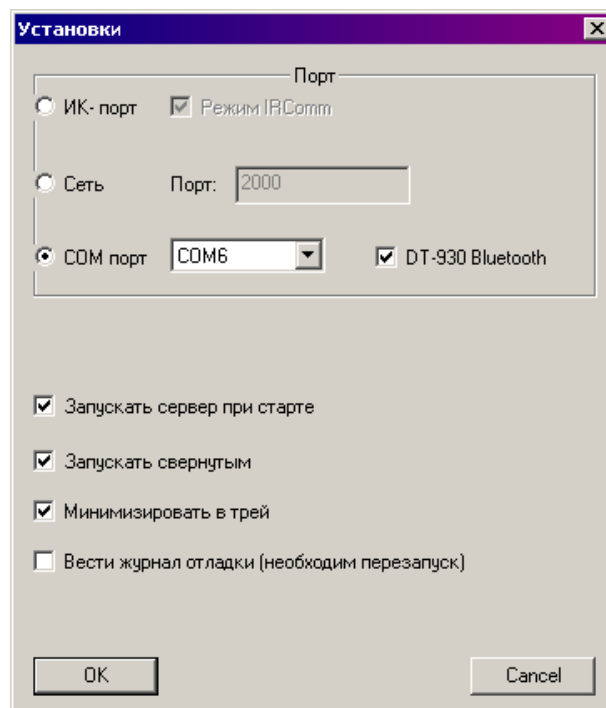
7. Выбираем вкладку «Сервисы» и убираем галочки с серийных портов:



8. Закрываем окно. Можно свернуть программу в трей.

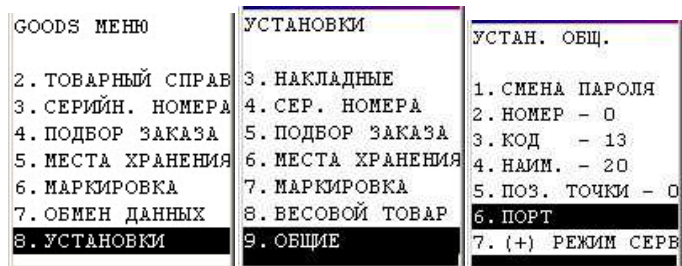
Настройка IRServer.

1. Запускаем последнюю версию IRServer и заходим в установки.
2. Ставим точку на COM порт, в выпадающем меню выбираем COM порт, который выдал драйвер Bluetooth. Если у вас терминал DT930, то ставим галочку напротив.
3. Жмем «OK» и запускаем сервер.



4. На терминале заходим в настройки порта и выбираем тип: Bluetooth.

Либо жмем 8-9-6-1(7-9-6-Если у вас не включена опция обмен данных)



5. После этого выберите новый пункт «настройка», где будет произведен поиск ближайших Bluetooth устройств.

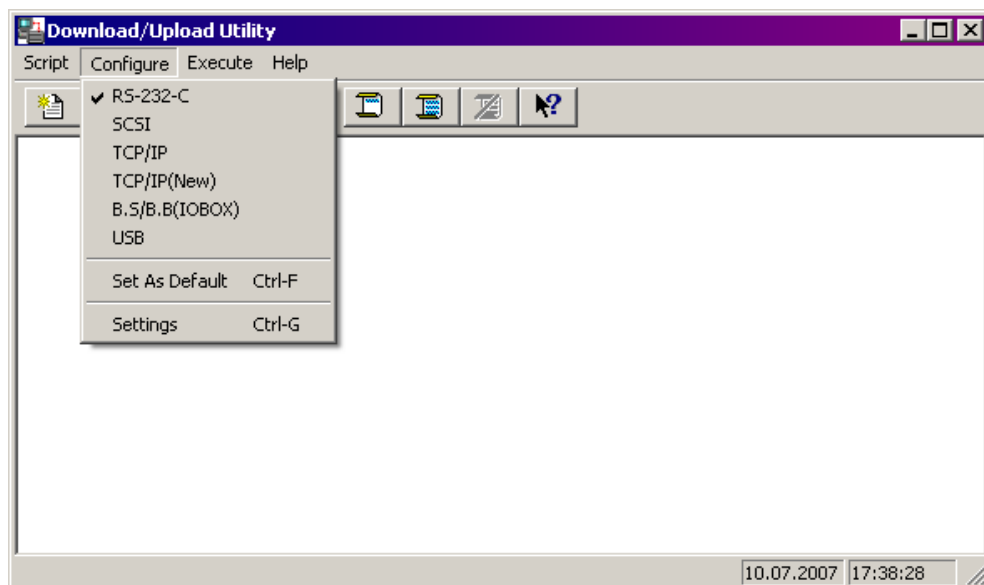
6. Выберите необходимое Bluetooth устройство.

Работа с LMWIN32.

Для работы с передачей данных на терминал необходимо установить программу **LMWIN32** на компьютер.

В зависимости от того, какая коммуникационная подставка, необходимо соответствующе настроить **LMWIN**:

1. Если это **DT-964 IOA**, то необходимо выбрать «**Configure**»→ «**RS 232c**»
2. Если это **HA-E60IO** с USB интерфейсом, то необходимо выбрать «**Configure**»→ «**B.S/B.B(IOBOX)**»



3. Запускаем программу нажатием кнопки с двумя цветными стрелочками «Start LM»



4. Создаем на ПК папку C:\GOODS если она не была создана ранее.

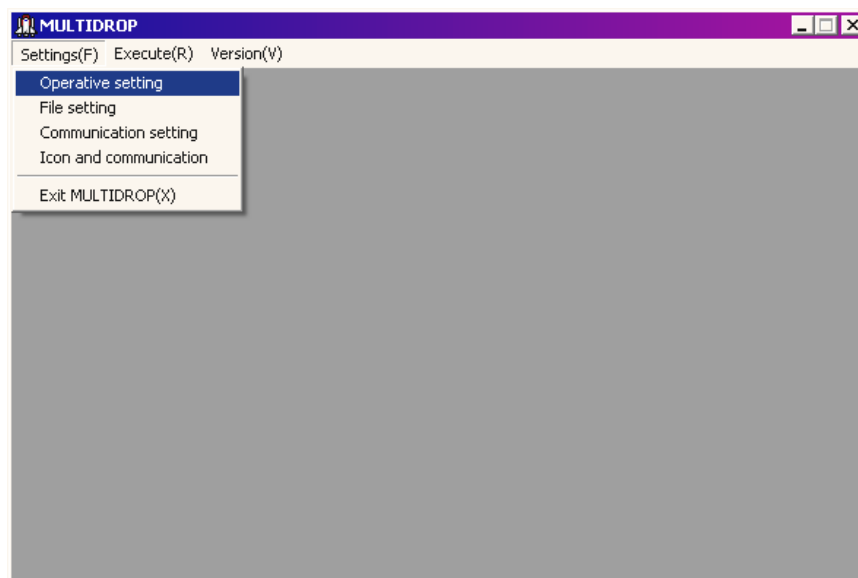
5. На терминале заходим в установки, общие, протокол – выбираем протокол FLINK.



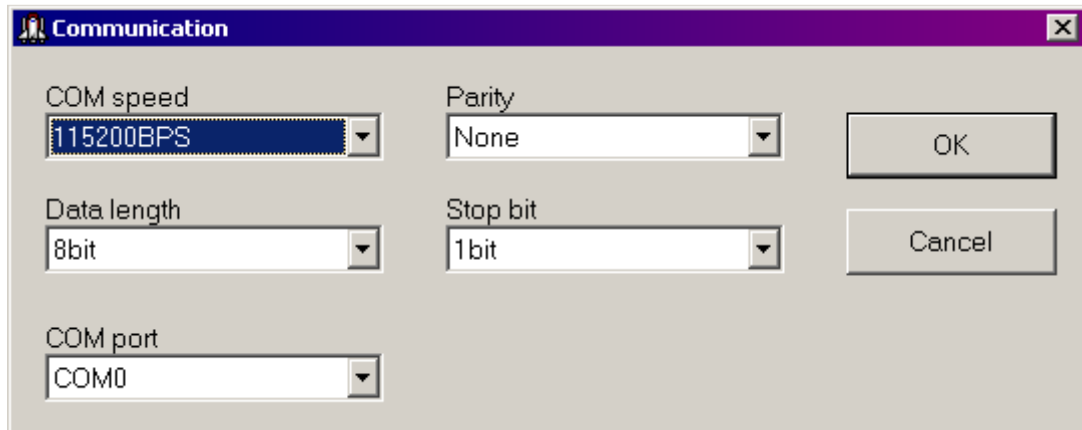
6. Выходим из меню клавишей CLR и при вопросе сохранить установки – нажимаем ENT.

Работа с Multidrop.

1. Устанавливаем программу на компьютер и запускаем ее:

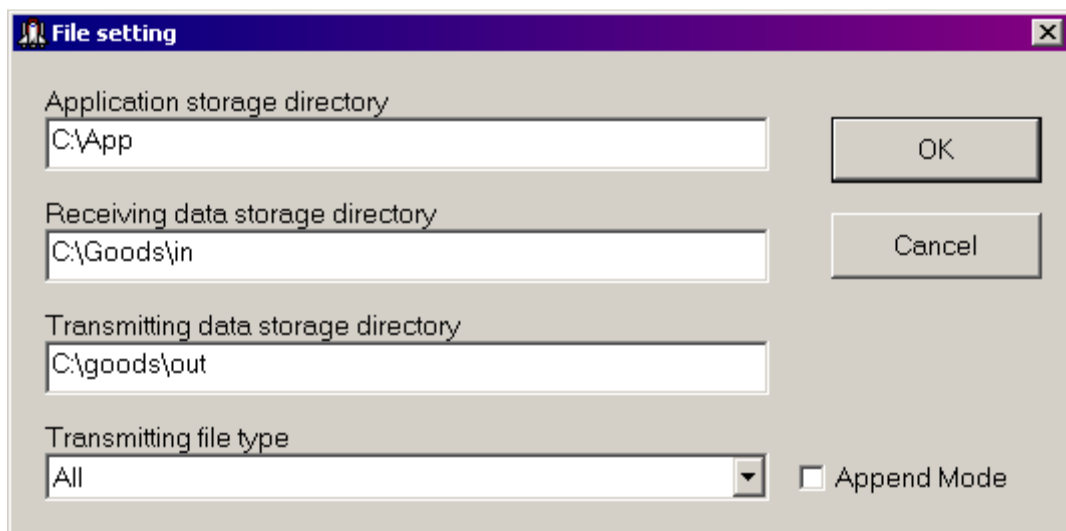


2. Заходим в **Settings** → **Communication settings** и устанавливаем следующие значения:



Примечание: в программе, порты COM 0 и COM 1 соответствуют портам COM 1 и COM 2 на ПК!

3. Настройка пути: Заходим в **Settings** → **File settings**:



Application storage directory – папка хранения программы (желательно не менять)

Receiving data storage directory – папка получения данных.

Transmitting data storage directory – папка отправления данных.

Transmitting file type – типы файлов, которые будут переноситься на терминал:

All – все типы файлов

Others – все типы файлов, кроме файлов программы

Only AP appointment file – файлы программы.

Жмем «**OK**» и в главном окне программы нажимаем «**Execute**» - программа готова к обмену данных

Примечание: Необходимо создать отдельную папку для входящих, и отдельную для исходящих файлов.

4. На терминале заходим в установки, общие, протокол – выбираем протокол **MULTIDROP**.

GOODS МЕНЮ	УСТАНОВКИ
2. ТОВАРНЫЙ СПРАВ	3. НАКЛАДНЫЕ
3. СЕРИЙН. НОМЕРА	4. СЕР. НОМЕРА
4. ПОДБОР ЗАКАЗА	5. ПОДБОР ЗАКАЗА
5. МЕСТА ХРАНЕНИЯ	6. МЕСТА ХРАНЕНИЯ
6. МАРКИРОВКА	7. МАРКИРОВКА
7. ОБМЕН ДАННЫХ	8. ВЕСОВОЙ ТОВАР
8. УСТАНОВКИ	9. ОБЩИЕ

4. Выходим из меню клавишей CLR и при вопросе сохранить установки – нажимаем ENT.

Работа с терминалами CASIO IT-600, DT X-7

По умолчанию терминал настроен на работу через Active Sync (далее AS).

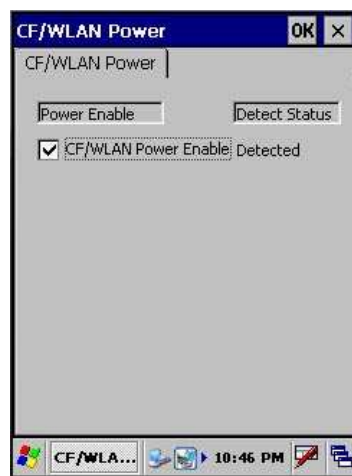
Для операционной системы XP необходимо скачать и установить Active Sync версии 4.5 с сайта Microsoft. В установках указать необходимый порт – USB или ИК – в зависимости от способа подключения терминала (через USB подставку или через внешний ИК порт), подключаться автоматически.

Запустить IP сервер, в установках указать Сеть. Порт по умолчанию 2000. Запустить AS. Если терминал работает через подставку, то он автоматически подключается к ПК. При работе через ИК необходимо нажать на терминале пуск – программы – коммуникации – Active Sync. При корректном подключении включится AS на ПК. Далее вы можете загружать товарный справочник и выгружать накладные через соответствующие пункты в программе GOODS.

Настройка WLAN на терминалах Casio IT-600, DT X-7

Зайдите в панель управления устройства: START → SETTINGS → CONTROL PANEL.

Зайдите в CF/WLAN Power, и поставьте флажок:



Нажимаем ок, и выходим обратно в панель управления. Далее необходимо выбрать WLAN



Откроется окно с четырьмя вкладками:

Basic Settings: (SSID, шифрование, аутификацияб ключ)

IP Settings: конфигурация IP адреса, шлюза, DNS)

WLAN Settings: установка питания, стандарта B, G, минимальный уровень сигнала для переключения точки доступа)

Detail Settings: установка режима сети, номера каналов.

